



«Бекиттим»
Н.Исанов атындагы АА
Ноокат району
Ош облусу
Мөңөков М.

13.06
Колу _____ 2022- ж.

**КЫРГЫЗСТАН РЕСПУБЛИКАСЫ
КООМЧУЛУКТУ ӨНУКТУРУУ ЖАНА ИНВЕСТИЦИЯЛОО АГЕНТТИГИ
(АРИС)**

**ЖЕРГИЛИКТҮҮ КООМЧУЛУКТУ КОЛДОО ДОЛБООРУНА
КОШУМЧА КАРЖЫЛОО (ДФ ППМС)**

**Чакан долбоор: Н.Исанов атындагы айыл аймагынын Федорово айылындагы № 7-
ҮДТнын имаратын оңдоо
Федорово айылы, Н.Исанов атындагы АА, Ноокат району, Ош облусу**

**ЭКОЛОГИЯЛЫК ЖАНА СОЦИАЛДЫК БАШКАРУУ ПЛАНЫ
(ПУОСС)**

Н.Исанов атындагы - 2022

Оглавление

1. Краткое описание мероприятий по под-проекту	4
2. Краткая природно-климатическая характеристика района	4
3. Объем и цели Плана управления окружающей и социальной средой.....	5
4. Социально-экономическая информация и особенности объекта.....	6
5. Описание проектных работ	7
6. Ожидаемые воздействия на окружающую среду и меры по смягчению.....	9
7. Меры по смягчению социального воздействия	10
8. Экологическое законодательство	11
9. Управление опасными отходами.....	13
10. План управления окружающей и социальной средой.....	15
11. План мониторинга.....	20
12. Информация о МОС и механизм рассмотрение жалоб.....	22
13. Общественные слушания	23
14. Контрольный список социального (-й) мониторинга/ проверки (скрининга) для оценки последствий недобровольного переселения и социальных рисков.....	25
Приложение 1. Образец баннера и аншлага на участке работ.....	28
Приложение 2. Санитарно-гигиенические условия.....	29
Приложение 3. Общие рекомендации для организации мер по предупреждению распространению коронавируса COVID-19	31
Приложение 4. Копия дефектного акта.....	33
Приложение 5. Копия гарантийного письма	36
Приложение 6. Итоги Общественного слушания	37

СПИСОК СОКРАЩЕНИЙ

АА	Айыльный аймак
АРИС	Агентство развития и инвестирования сообществ
ВБ	Всемирный Банк
ГСМ	Горюче-смазочные материалы
ЖК	Жогорку Кенеш
КР	Кыргызская Республика
ОМСУ	Органы местного самоуправления
ОР	Операционное руководство
ОП	Операционная политика
ПГТ	Поселок городского типа
ПРС	Почвенно-растительный слой
ПСД	Проектно-сметная документация
ППМС	Проект поддержки местных сообществ – CASA 1000
ДФ ППМС	Дополнительное финансирование Проекта поддержки местных сообществ – CASA 1000
ПМ	План мониторинга
ПУОСС	План управления окружающей и социальной средой
РЭС	Район электрических сетей
СИЗ	Средства индивидуальной защиты
УОЭК	Уполномоченный орган по экологическому контролю

1. Краткое описание мероприятий по под-проекту

Целью развития проекта ППМС является вовлечение сообществ в развитие социальной и экономической инфраструктуры с целью улучшения услуг, средств к существованию и участия сообществ в целевых областях вблизи ЛЭП CASA1000.

Проект состоит из следующих компонентов:

Компонент 1: Поддержка управляемых сообществами инвестиций в социальную и экономическую инфраструктуру

- Подкомпонент 1А: Поддержка улучшения электроснабжения в пределах целевых населенных пунктов/сел (Только Основной Проект)
- Подкомпонент 1Б: Поддержка социальной инфраструктуры и услуг в целевых сёлах.
- Подкомпонент 1С: Поддержка объектов для получения средств к существованию в отобранных местных сообществах/айыльных аймаках (АА)

Компонент 2: Поддержка мобилизации сообщества, вовлечения молодежи и коммуникации

- Подкомпонент 2А: Поддержка мобилизации сообщества и вовлечения молодежи.
- Подкомпонент 2Б: Коммуникации
- Подкомпонент 2С: Программа Поддержки Средств к Существованию (только ДФ)

Компонент 3: Управление проектом, мониторинг и оценка

- Подкомпонент 3А: Управление Проектом
- Подкомпонент 3Б: Мониторинг и оценка

Компонент 4: Условное Реагирование на чрезвычайные ситуации

Данный План управления окружающей и социальной средой (ПУОСС) направлен в реализацию Компонента 1, Подкомпонент 1В ДФ ППМС (инвестиции, связанные со здравоохранением) под-проект Проведение ремонтных работ медицинских учреждений.

2. Краткая природно-климатическая характеристика района

Ноокатский район образован в 1928 году. Площадь района равна 3179 км². Численность постоянного населения по данным Национального статистического комитета Кыргызской Республики по состоянию на 1 января 2021 года составляет 265,4 тыс. человек. Средняя плотность населения 83,5 человек на 1 км². На территории расположены 75 населенных пунктов, относящихся к 16 айыльным аймакам: Бельскому (2 населенных пунктов), Найманскому (1), Гюльстанскому (2), Кара-Ташскому (2), Кулатовскому (5), Джаны-Ноокатскому (3), Кенешскому (5), Кыргыз-Атинскому (7), им. Токтомата Зулпуева (10), Исановскому (6), Кок-Бельскому (2), Кызыл-Октябрьскому (6), Он-Эки-Бельскому (2), Теелесскому (8), Мирмахмудовскому (6), Ынтымакскому (8).

Административный центр района г. Ноокат, образован в 2003 году, по данным Нацстаткома на 01.01.2021 года постоянное население составляет 16,1 тыс. человек.

Территория района совпадает с Ноокатской впадиной длиной 45 км, шириной до 12 км, площадью 120 км², расположенной на абсолютных высотах 1200-1700 м. На западе охватывает Караван-Кок-Джарскую впадину. На юге основную площадь района занимают северные склоны Кичик-Алайского хребта (4454 м). Горная территория равна 88%, а долинная 12%.

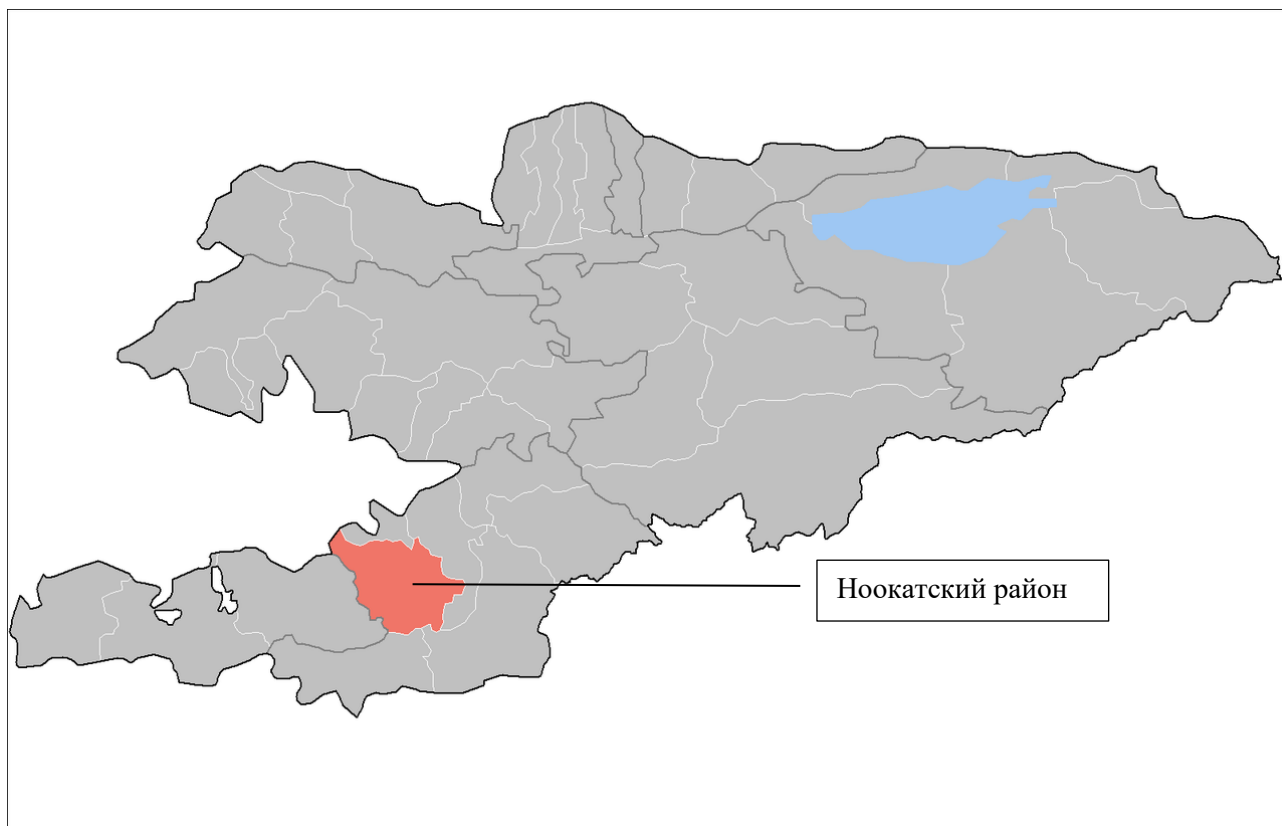
Климат района в зависимости от высотного положения территории района изменяется в долинно-предгорном поясе (до 1200 м) с жарким летом, умеренно-прохладной зимой до нивального пояса (свыше 3000 м) с суровым, очень холодным климатом. Средняя температура воздуха в январе в долинах -2,6°C, в горах -6,9°C, в июле в долинах 24,4°C, в горах 15,5°C. Среднегодовая сумма осадков района 270-300 мм.

Основными водными артериями района являются реки Кыргыз-Ата, Хошчан, Чиле, Шанкол, Абшир-Сай, берущих свое начало с Алайского и Кичик-Алайского хребтов и их отрогов. Из рек Кыргыз-Ата и Чиле, по каналу, вода поступает в Найманское водохранилище.

В районе 38 407 домохозяйств.

По территории района проходят автодороги Ош - Ноокат -Кызыл-Кия, Ноокат – Араван, Ноокат – Папан.

Рис. 1 Расположение района на карте КР



3. Объем и цели Плана управления окружающей и социальной средой

ПУОСС считается обязательным документом, который необходимо соблюдать в ходе реализации подпроекта. ПУОСС состоит из комплекса мер по смягчению воздействия, мониторингу и институциональной ответственности, которые будут предприняты в ходе реализации и эксплуатации для устранения отрицательных экологических и социальных воздействий, их компенсации, или снижения до приемлемого уровня. План управления окружающей и социальной средой описывает меры по смягчению характерных воздействий в результате медицинских учреждений, включая вопросы охраны труда и техники безопасности населения, сбора и утилизации твердых и строительных отходов.

Реализация подпроекта будет иметь положительное социальное воздействие на широкий ряд заинтересованных сторон и бенефициаров. Относительно типа, расположения, чувствительности и масштаба, характера и степени потенциального отрицательного экологического воздействия, данный подпроект, отнесен к **категории В**. Для него разработан План управления окружающей и социальной средой (ПУОСС) с оценкой местных экологических и социальных условий и потенциальных воздействий, и мер по их смягчению и предупреждению.

АРИС наряду с органом местного самоуправления несет ответственность за мониторинг соответствия всех финансируемых в рамках подпроекта мероприятий с мерами охранной политики в экологической и социальной сферах, действующих в отношении ППМС, а также с требованиями национального законодательства КР. Мониторинг работ по мерам безопасности будет проводиться согласно ПУОСС главе 6, описанному в настоящем документе.

Экологический и социальный мониторинг предполагает регулярный осмотр участка проведения всех физических мероприятий по подпроекту и отслеживание реализации ПУОСС.

Подрядчики обязаны соблюдать ПУОСС. Строительный подрядчик должен располагать специальным персоналом, ответственным за реализацию ПУОСС на этапе строительства. Специалист АРИС на местах будет отслеживать выполнение мер по смягчению воздействий и соблюдению добросовестной практики, предписанной данным документом, и в случае выявления недостатков уведомит подрядчиков о выявленных проблемах и потребует принять корректирующие меры.

ПУОСС будет включен в тендерную документацию на выполнение работ, и таким образом, подрядчики будут обязаны соблюдать требования ПУОСС.

4. Социально-экономическая информация и особенности объекта

Село Федорово (40°14'58.53N 72°46'59.59E) расположено на юго-западной стороне Ошской области в составе административной территории айыльного аймака имени Н.Исанова Ноокатского района. Расположен 60 км от центра Ошской области, 20 км от районного центра. Айыл аймак имени Н.Исанова до обретения независимости Кыргызской Республики назывался Жаны-Базарским айыльным комитетом. В настоящее время он называется айыльным аймаком имени Н. Исанова.

Село Федорово расположен на восточной стороне айыльного аймакка, с северо-западной стороны граничит с айыльным аймаком Кенеш и с юго-восточной стороны граничит Кок-Белским айыльным аймаком. Высота уровня над морем составляет от 1600-1800 м.

Климат территории АА делится на разные климатические зоны: зона земледелия, зона богара, горная зона. В общем, входит в континентальный пояс. Земледельческая зона сравнительно теплая.

В сельском хозяйстве ведущие отрасли животноводство и земледелие: Площадь пахотных земель 1960 га (орошаемых 689 га), пастбища 11 825 га. Выращивается картофель и зерновые культуры. В АА находится 3890 домохозяйств.

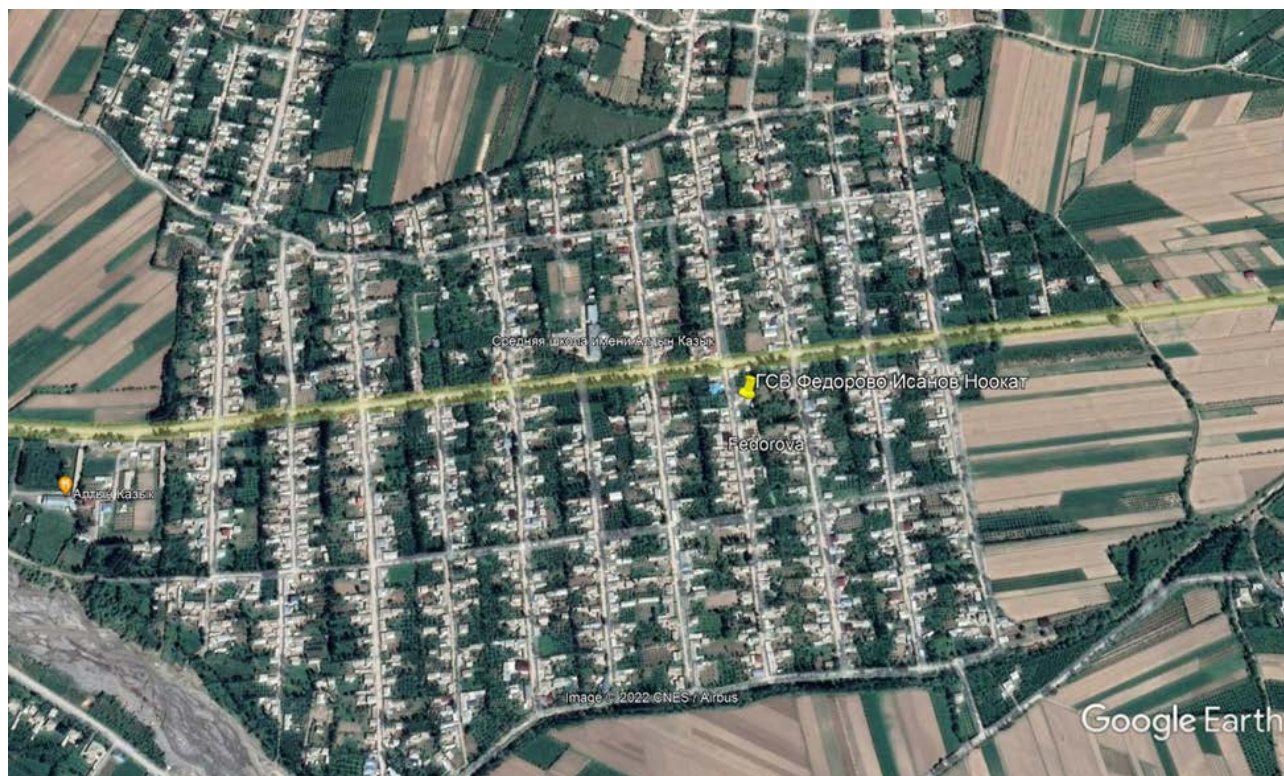
Социально демографические данные село: количество общеобразовательных школ-1, детских садов-2, кол-во ГСВ-1 и одна мечеть. Основная деятельность села - земледелие, содержание сельско хозяйственных животных и садоводство.

Количество дворов в селе Федорово 800

Численность население 5934, в том числе числится 201 малообеспеченных семей, 35 полусирот 2279 детей до 18 лет, одиноких пожилых людей – 13, малообеспеченных детей -15.

ГСВ № 7 расположен в селе Федорова имени Н.Исановского айыльного аймакка, ГСВ был построен во время Советского Союза, и с тех пор небольшое количество участков было отремонтировано в 2003 году и полностью не отремонтировано. В настоящее время полы ГСВ прогнили, с потолков протекает вода, углы комнат ГСВ покрыты плесенью. Радиаторы системы отопления изношены и нуждаются в замене. Двери и окна изношены, древесина рыхлая, пыли много, краска не сохраняет тепло, проникает ветер, а чтобы сохранить тепло, осенью, зимой приходится накрывать полиэтиленовой пленкой. Стены неоднократно окрашивались временной краской, и краска не держится

Целью реконструкции ГСВ №7 в селе Кунгей-Кожеке является забота о здоровье местного населения.



5. Описание проектных работ

Село Федорово находится в составе Н. Исанов АА, в котором имеется ГСВ №7 нуждающееся в капитальном ремонте здания ГСВ. Для создания хороших условий работы медперсоналу и предоставлении качественной медицинской помощи местному населению данного айыльного аймака.

В рамках реализации данного под-проекта планируются провести капитальный ремонт здания ГСВ в виде ниже следующих работ:

1. Общестроительные работы

- Разборка пола, лаг и столбиков (прививочная, процедурная), оконных и дверных проемов;
- Изменение уровня пола в здании подсыпкой грунта;
- Уплотнение грунта гравием;
- Устройство бетонной подготовки из бетона кл.В-7,5 толщ.100мм;
- Устройство покрытий на цементном растворе из плит керамических для полов.

2. Внутренняя отделка

- Перетирка внутренних стен и потолка с соскабливанием старого известкового набея;
- Штукатурка поверхностей оконных и дверных откосов;
- Сплошное выравнивание поверхностей шпатлевкой из сухих растворных смесей толщ. до 10мм оконных и дверных откосов;
- Сплошное выравнивание поверхностей стен шпатлевкой из сухих растворных смесей толщ. до 10мм;
- Сплошное выравнивание поверхностей потолка шпатлевкой из сухих растворных смесей толщ. до 10мм;
- Облицовка стен глазурованной плиткой высотой 1,6м (прививочная, процедурная);
- Улучшенная масляная окраска стен коридора (панель Н-1,4м) за 2 раза;
- Окраска стен поливинилацетатными водоземulsionными составами улучшенная за 2 раза;

- Окраска потолка поливинилацетатными водоэмульсионными составами улучшенная за 2 раза.
- Установка энергосберегающих оконных блоков из ПВХ двустворчатых с форточкой со стоимостью материала;
- Установка подоконных досок из ПВХ в каменных стенах шириной до 510мм со стоимостью материала;
- Установка межкомнатных однопольных шпонированных дверных блоков готовых (2,0x0,9)м -15шт;
- Установка входного однопольного металлического дверного блока готового (2,0x0,9)м;
- Скобяные изделия для входных дверных блоков;
- Установка двустворчатых оконных блоков с форточкой и дверных блоков из ПВХ разм. дверного блока (2x1,5)м для веранды;
- Окраска стен клеевым раствором (Праймер);
- Отделка стен фасада под шубу;
- Устройство деревянного каркаса козырька (3x3)м из профилированного листа темно-коричневого цвета;
- Подшивка потолка козырька из листа МДФ по деревянной обрешетке;
- Устройство оснований и покрытий из песчано-гравийных смесей толщ 150мм;
- Устройство бетонной отмостки вокруг здания шириной 1200мм, толщ.100мм из бетона М200.

3. Отопление

- Установка радиаторов алюминиевых по 10 секций , высотой 300мм, кранов воздушных (кран Маевского) и вентилях на трубопроводах диаметром до 25мм;
- Прокладка трубопроводов отопления из стальных водогазопроводных электросварных труб разного диаметра до 25мм.

4. Водоснабжение

- Разработка грунта вручную в траншеях глубиной до 2м без креплений с откосам;
- Засыпка вручную, траншей, пазух котлованов;
- Укладка трубопроводов из полиэтиленовых труб д-25мм;
- Установка ПЭ фасонных частей отводов, колен, патрубков;
- Установка вентилях на трубопроводах диаметром 25мм;
- Установка умывальников фарфоровых с кронштейном с сифоном;
- Установка смесителей;
- Установка водонагревателя;

5. Канализация

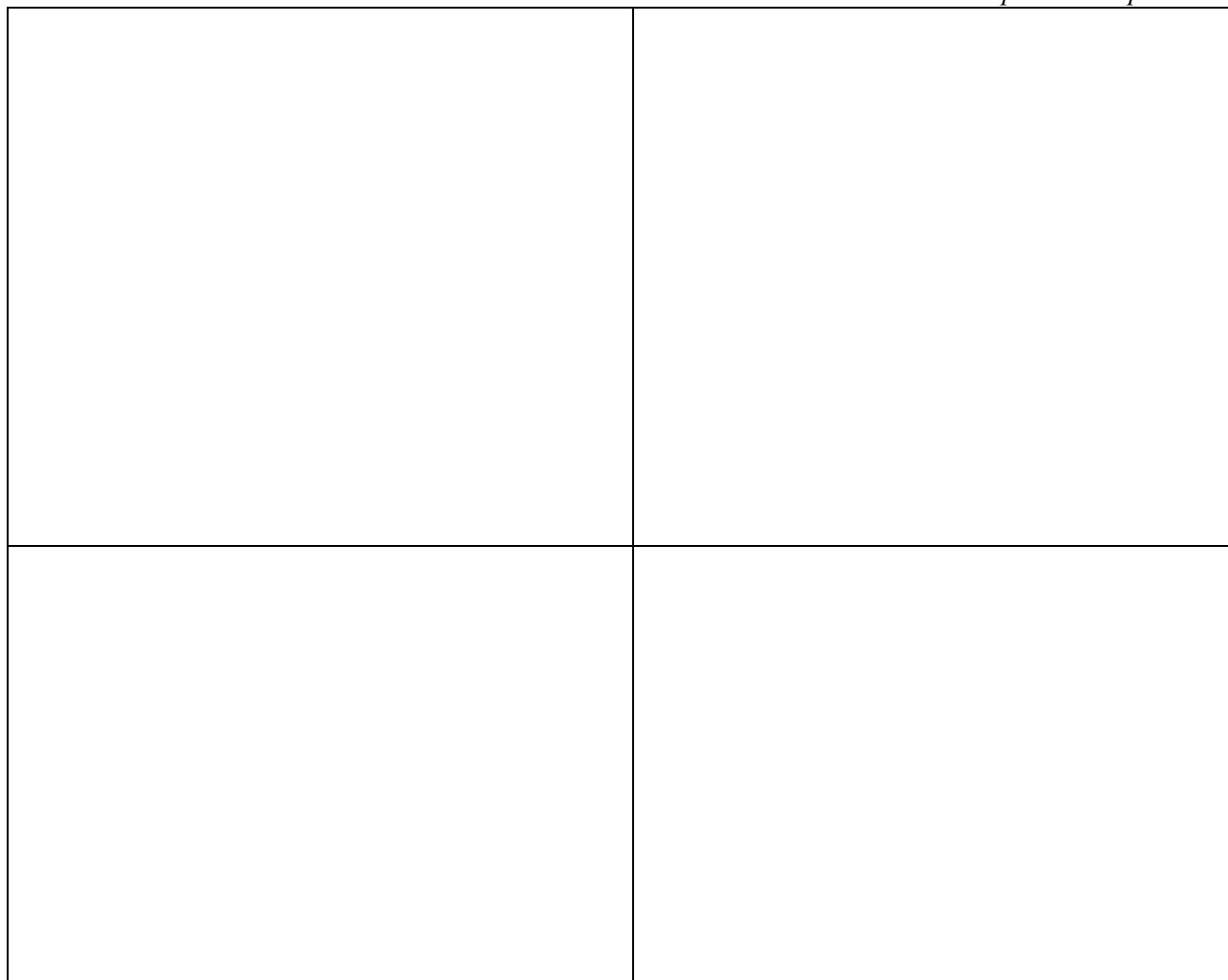
- Прокладка трубопроводов канализации из ПЭ труб д-50мм;
- Установка ПЭ фасонных частей д-50мм отводов, колен, патрубков;
- Укладка безнапорных трубопроводов канализации из ПЭ труб д-100мм;
- Установка ПЭ фасонных частей д-100мм отводов, колен, патрубков;
- Монтаж круглых сборных ж/б колец для септика канализации с перекрытием д-1000мм в грунтах сухих (кольца-4шт, перекрытие -1шт);
- Установка готового металлического люка толщ.5мм, диам.1000мм;
- Устройство бетонной отмостки вокруг септика толщ.100мм из бетона М200.

6. Пожарная сигнализация

- Установка приборов ПС приемно-контрольные, пусковые. Концентратор: блок базовый на 10 лучей;
- Монтаж блоков бесперебойного питания;
- Установка автоматов одно, двух, трехполюсных на стене, на ток до 25А и выключателей ВА47-29-IP 2А;
- Установка извещателей ПС автоматических: тепловых, электроконтактных, магнитоконтактных;

- Установка извещателей ПС автоматических: дымовой, фотоэлектрический, радиоизотопный. световой;
- Монтаж извещателя пожарно ручной ИПР 513-3;
- Прокладка кабель-канала из ПВХ и кабеля до 35 кв для монтажа систем сигнализации КСПВ 2х0,4 в проложенных кабель-каналах;
- Прокладка труб ПЭ (гофра) по основанию пола диам.до 25мм;
- Прокладка кабеля до 35 кв с медной жилой с ПВХ изоляцией ВВГ нг-LS сеч.3х1,5мм;
- Установка извещателя охранно-пожарного светозвуковой ОПОП 124-6-12;
- Установка наружного пожарного щита с оборудованием (огнетушитель, ведро, лопата, топор, крюк, песок).

Рис 3. Фото здания ГСВ до проведение ремонта



6. Ожидаемые воздействия на окружающую среду и меры по смягчению

Потенциальные предполагаемые экологические проблемы, связанные с мероприятиями малого/среднего масштаба для местных сообществ, будут ограничены временными неудобствами, возникающими в результате строительных работ, и могут также включать: (i) повышенное загрязнение строительными отходами; (ii) образование пыли, шума и вибрации при движении строительных машин и механизмов; (iii) связанные с этим риски из-за неправильной утилизации строительного мусора и асбеста, незначительных эксплуатационных или аварийных разливов горюче-смазочных материалов из строительной техники; (iv) ненадлежащее восстановление строительных площадок после завершения работ, (v) еще одной проблемой будут проблемы с охраной труда для рабочих, также необходимы надлежащие меры предосторожности, включая, помимо прочего, использование защитного снаряжения, наличие аптечки первой помощи, безопасную питьевую воду на рабочей

площадке, наличие гигиенических туалетов на рабочей площадке и в трудовых лагерях (если таковые имеются), меры по предотвращению и контролю распространения инфекций (IPC) для потенциального COVID-19 и других заболеваний, (vi) обеспечение здоровья и безопасности населения, где это необходимо, (vii) Инструктаж для рабочих по различным вопросам безопасности, особенно вопросам охраны труда, упомянутым выше, и способам смягчения последствий, постоянное использование защитного снаряжения и соблюдение мер предосторожности для здоровья и безопасности, (viii) регулярный контроль реализации ПУОСС по его форме и существу на еженедельной и ежемесячной основе (ix) регулярно сообщать о препятствиях для реализации ПУОСС и искать решение у руководства проекта, всегда следить за отзывами коллег, включая рекомендации и согласованные действия в Памятной записке ВБ, принять необходимые корректирующие меры.

Все эти потенциальные воздействия на окружающую среду легко обнаруживаются, локализируются, небольшие по масштабу, имеют минимальное воздействие, и могут быть эффективно предотвращены, сведены к минимуму или смягчены путем включения конкретных мер в трудовые договоры, которые подрядчики должны принимать под пристальным контролем АРИС.

Надлежащее обслуживание всех служебных и санитарно-бытовых помещений в строительном лагере является прямой ответственностью подрядчика под руководством инженера по надзору за проектным строительством. Санитарно-бытовые помещения включают туалеты, душевые кабины, умывальники и площадку для размещения прачечной. Кроме того, площадка для оборудования и технического обслуживания также должна быть расположена соответствующим образом. Сточные воды не должны сбрасываться в реку, арыки или на поверхностные земли, если они не обработаны в соответствии с местными стандартами для сточных вод. Соответствующим образом должны планироваться сбор и утилизация твердых бытовых отходов.

Отрицательные воздействия на естественную природную среду обитания, охраняемые зоны, объекты историко-культурного наследия не ожидаются.

Использование строительных материалов регулируется Техническим регламентом «Безопасность строительных материалов, изделий и конструкций», утвержденным Законом КР 28 января 2010 г № 18.

Операционная Политика ВБ рекомендует предпринимать меры безопасности при обращении со старыми асбестосодержащими материалами (АСМ) и покрытие стен на свинцовой основе во время ремонтных работ в здании и не использовать новые асбестосодержащие материалов при ведении строительных работ.

Во время осуществления мер АРИС будет нести общую ответственность за обеспечение надлежащего исполнения мер, указанных в ПУОСС. Кроме того, государственный контроль и мониторинг будет осуществлять уполномоченный государственный орган по надзору и контролю в области охраны окружающей среды и безопасности труда.

7. Меры по смягчению социального воздействия

Планируются проведение общественных консультации по под-проекту. В данном мероприятии примут участие жители села, сотрудники АА и энергокомпаний, а также представители АРИС. Целью данной встречи будет ознакомление участников с техническими решениями по замене существующей трансформаторов, опоры и линий электропередач, электрокабель, подключение к системе электроснабжения и планируемым мероприятиям по социально-экологической безопасности при производстве работ.

Ремонт ГСВ вызовет положительное воздействие на большее число население сел. Доступ к медицинскому обслуживанию, улучшение здоровья местного населения.

В данном под-проекте не ожидается больших социальных рисков. Мероприятия, запланированные в рамках под-проекта, будут иметь в большей мере положительные социальные последствия.

Под-проект будет включать Механизм обратной связи, чтобы позволить бенефициарам и другим заинтересованным лицам обеспечить информирование и учет мнения сообществ для предотвращения социальных рисков/конфликтов.

Вынужденное переселение. Вопросы относительно отвода земель и переселения подпадающие под политику Всемирного Банка 4.12 «Вынужденное переселение» (OP 4.12), в ходе проведения Скрининга не было выявлено воздействий, которые могут повлечь отвод земель, ограничения на экономическую деятельность или физическое переселение.

Для ППМС был разработан рамочный документ по переселению – Основы политики переселения (ОПП). Данный документ был обнародован целевому сообществу, путем проведения общественных слушаний и опубликован на сайте АРИС <https://kyrgyz-demo-republic-village-covid-19.yrpri.org/post/25783>.

Основы политики переселения является руководством по подготовке планов действий по переселению (ПДП) во время реализации проекта.

Основы политики переселения определяют ключевые направления разработки надлежащих мер по смягчению последствий, включая компенсации для смягчения и возмещение ущерба от воздействия отвода земель и переселения, обуславливаемых запланированными проектными мероприятиями и применимы ко всем подпроектам, которые возможно окажут воздействия в виде:

- переселения или потери крова;
- потери активов или доступа к ним;
- потери источника доходов или средств к существованию, независимо от того, вынуждены ли лица, подверженные воздействию проекта (ЛПВП) переселяться.

В случае отвода земли, переселения или нанесения ущерба активам населения руководствуясь Основами политики переселения будет составляться План действия по переселению. Критерии правомочности и права на компенсации описаны в Основ политики переселения.

8. Экологическое законодательство

Основными нормативными документами, регулирующими мероприятия по охране окружающей среды, являются:

№	Законодательный акт	Номер Год принятия	Назначение / содержание
Основные положения законодательства по охране окружающей среды			
1	Закон КР «Об охране окружающей среды»	№53, от 1999 г	<p>Устанавливает базовые принципы охраны окружающей среды и обеспечивает правовые полномочия создания экологического качества, установления системы мониторинга и контроля за окружающей средой. Среди стандартов и норм экологического качества, авторизированных в рамках данного закона, представлены следующие имеющие отношение к проекту:</p> <ul style="list-style-type: none"> - нормы максимально безопасной концентрации опасных веществ в воздухе, воде; - стандарты использования природных ресурсов; - нормы максимально безопасных уровней шума, вибраций и других опасных физических воздействий. <p>Данный закон устанавливает требования по проведению экологической оценки в целях предотвращения возможных вредных экологических воздействий. Он запрещает финансирование или реализацию проектов, связанных с использованием</p>

			естественных ресурсов без получения положительного заключения Государственной экологической экспертизы.
2	Закон КР «Об экологической экспертизе»	№54, от 1999 г	Является основным законодательством, касающимся проведения экологической оценки. В его задачи входит предотвращение негативных воздействий на здоровье людей и окружающую среду, происходящих в результате экономической или другой деятельности и обеспечение соответствия такой деятельности экологическим требованиям страны.
3	Закон КР «Общий технический регламент по обеспечению экологической безопасности в Кыргызской Республике»	№151, от 2009 г	Применяется в целях охраны окружающей среды, определяет основные положения технического регулирования в области экологической безопасности и устанавливает общие требования к обеспечению экологической безопасности при проектировании и осуществлении деятельности на объектах хозяйственной и иной деятельности для всех юридических и физических лиц.
4	Положение о порядке проведения оценки воздействия на окружающую среду в Кыргызской Республике	№ 60, от 2015 г	Устанавливает порядок проведения оценки воздействия намечаемой деятельности на окружающую среду (далее - ОВОС). Целью проведения ОВОС является предотвращение и/или смягчение воздействия намечаемой деятельности на окружающую среду и связанных с ней социальных, экономических и иных последствий.
5	Закон КР «Об охране атмосферного воздуха»	№51, от 1999 г	Регулирует отношения по использованию и охране атмосферного воздуха.
6	Закон КР «Об отходах производства и потребления»	№89 от 2001г	Определяет государственную политику в области обращения с отходами производства и потребления и призван содействовать предотвращению отрицательного воздействия отходов производства и потребления на окружающую среду и здоровье человека при обращении с ними, а также максимальному вовлечению их в хозяйственный оборот в качестве дополнительного источника сырья.
7	Закон КР «Об охране и использовании растительного мира»	№53 от 2001 г.	Устанавливает правовые основы для обеспечения эффективной охраны, рационального использования и воспроизводства ресурсов растительного мира
8	Закон КР «О местном самоуправлении и местной государственной администрации»	№101 от 2011 г	Устанавливает принципы организации местной власти на уровне административно-территориальных единиц Кыргызской Республики
9	Закон КР «Об общественном здравоохранении»	№ 248 от 2009 г	Направлен на улучшение здоровья населения через повышение доступа к услугам общественного здравоохранения, продвижение вопросов охраны и укрепления здоровья общества в целом.

10	Закон «О доступе к информации, находящийся в ведении Государственных органов и органов местного самоуправления КР»	№213, от 2006 г	Регулирует права и обязанности государственных органов по предоставлению информации местному населению, чтобы достичь прозрачность работы
----	--	-----------------	---

Помимо перечисленных выше законодательных актов, в республике действует ряд нормативных документов, определяющих требования к импорту, регистрации, отходов, оценке воздействия хозяйственной деятельности на окружающую среду и здоровье, обращения с отходами производства и потребления.

Постановление Правительства Кыргызской Республики от 15 января 2010 года № 9 «Об утверждении классификатора опасных отходов и методических рекомендаций по определению класса опасности отходов».

Порядок обращения с отходами производства и потребления в Кыргызской Республике, утвержденное постановлением Правительства КР от 5 августа 2015 года № 559.

Перечисленные выше законодательные акты определяют следующие ключевые задачи по охране окружающей среды:

- обязательное проведение ГЭЭ;
- стандарты использования природных ресурсов;
- защиту атмосферного воздуха, земли и воды от загрязнения, засорения и истощения;
- улучшение системы экологического мониторинга;
- нормы максимально безопасных уровней шума, вибраций и других опасных физических воздействий.

9. Управление опасными отходами

В ходе ведения ремонтных работ, могут образовываться опасные отходы, содержащие асбест или ртуть. Асбестоцементные отходы и материалы могут быть представлены в виде шифера, покрывающем кровлю здания. Ртуть содержится в люминесцентных лампах, которые используются в качестве освещения здания.

Риск при обращении с асбестом. Асбест является естественным волокнистым материалом, который широко используется в зданиях и других объектах инфраструктуры в 20 веке из-за его прочности и устойчивости к огню и жару. Асбест обычно используется в гофрированных кровельных листах и асбестоцементных трубах.

Все виды асбестовых волокон обладают риском для здоровья человека. Как правило, больший риск возникает при работе непосредственно с асбестом или когда происходит разрушение асбестоцементного материала, такие как обломанные края асбестоцементных труб или сломанных кровельных листов. Поэтому требуются определенные меры предосторожности.

Риск при обращении с ртутьсодержащими отходами. Ртуть - вещество первого класса опасности, признана веществом, оказывающим значительное неблагоприятное неврологическое и иное воздействие на здоровье человека. В зависимости от количества ртути и длительности ее поступления в организм возможны острые и хронические отравления. Наиболее чувствительны к ртутным отравлениям женщины и дети.

Риск при обращении со свинцосодержащими отходами (красками). Свинец является отравляющим веществом, накопление которого влияет на целый ряд систем организма и которое особенно вредно для детей младшего возраста. Дети подвергаются воздействию свинца из красок, когда свинцовые краски на стенах, окнах, дверях или на других окрашенных поверхностях начинают отслаиваться или разрушаться, поскольку это приводит к выделению свинца в пыль и почву.

Управление асбестосодержащими отходами

Наиболее вероятный риск возможен при извлечении и перевозке отходов шиферного покрытия кровли и возможно асбестоцементных труб или их частей, которые будут переданы Подрядчиком для их дальнейшей утилизации. Персонал, который будет вовлечен в утилизацию Асбестосодержащих материалов, будет подвержен риску воздействия асбеста.

Руководящие принципы Всемирного Банка по обращению с асбестом и асбестосодержащими материалами заявляют, что ремонт или удаление и утилизация асбестосодержащих материалов должны выполняться только специально обученным персоналом.

Требования по соблюдению безопасности при работе с асбестом и асбестосодержащими материалами

Когда на участке проекта присутствует асбест, он должен быть четко обозначен как опасный материал. Асбестосодержащие материалы не должны подвергаться резке или нарушениям, так как это приведет к пылеобразованию. Во время реконструкции все работники должны избегать дробления / повреждения отходов, содержащих асбест, складировать такие отходы в специально отведенных местах в пределах строительной площадки, и утилизировать их должным образом в специальном месте или в местах захоронения. Если асбестосодержащие отходы подлежат временному хранению на объекте, они должны надлежащим образом содержаться в герметичных контейнерах, и соответствующим образом быть промаркированы как опасный материал. Меры предосторожности должны быть предприняты для предотвращения любого несанкционированного удаления таких отходов с участка.

Все асбестосодержащие материалы должны быть обработаны и утилизированы только квалифицированным и опытным персоналом. Персонал должен носить соответствующие средства индивидуальной защиты (маски, защитные перчатки и спецодежду). При обращении с отходами асбеста, работники должны обязательно носить специальную защитную одежду, перчатки и респираторы. Перед удалением (при необходимости) асбеста с участка, он должен быть обработан смачивающим агентом, чтобы минимизировать выброс асбестовой пыли. Удаленный асбест никогда не должен повторно использоваться.

В зоне ведения работ запрещено нахождение людей, непосредственно не связанных с выполнением работ.

Все работающие в производстве и применении асбеста должны быть информированы об опасных свойствах асбеста для здоровья.

Все работающие должны быть обеспечены средствами индивидуальной защиты: респираторами, касками, очками, защитной обувью.

При погрузочно-разгрузочных работах со старой кровлей (шифером), не допускать использование крюков и других острых приспособлений, чтобы не разрушить кровельные листы.

Не допускать сброса кровельных листов с какой-либо высоты при демонтаже кровли и погрузочно-разгрузочных работах.

В случае разрушения кровельных листов при ведении работ, необходимо проводить увлажнение образующихся отходов в целях предотвращения образования пыли.

Мелкие асбестоцементные отходы собрать в контейнер и хранить в закрытом виде до вывоза из со стройплощадки.

Транспортировка асбестоцементных материалов к месту их утилизации или хранения в автотранспорте должна осуществляться, исключая их падение и повреждение;

В случае падения и разрушения асбестосодержащих материалов по пути их следования к месту утилизации или хранения, необходимо очистить территорию от частей и вывезти к месту утилизации или хранения.

После разгрузки на полигоне, асбестосодержащие отходы необходимо закрыть сверху слоем земли не менее 2 м.

10. План управления окружающей и социальной средой

Экологические и социальные компоненты	Воздействия	Предлагаемые меры по снижению воздействий ¹	Институциональная ответственность за минимизацию воздействий	Стоимость мер по смягчению воздействия ²
Период строительства				
Физическая среда				
Почва	Строительный мусор	<ul style="list-style-type: none"> - Образующиеся ремонтные и бытовые отходы, будут утилизироваться в специально отведенные муниципальными органами управления места с мест временного складирования на защищенном грунте объекте строительства. - Установка биотуалета для работающих при отсутствии туалете на объекте строительства. Подрядчик будет следить за санитарно-гигиеническим состоянием туалета во время строительных работ; - Запрещается сжигать ТБО и ремонтные отходы; - В ходе ведения ремонтных работ, могут образовываться опасные отходы виде ртутьсодержащие изделия, будут утилизироваться в специально отведенные муниципальными органами управления места. 	<p>Подрядчик несет ответственность за выполнение мер по снижению воздействия на окружающую среду.</p> <p>Мониторинг и надзор за мероприятиями будет осуществлять технадзор</p> <p>Специалисты АРИС, областной технадзор ответственен за общий надзор</p>	
	Опасные отходы	<ul style="list-style-type: none"> - В ходе ведения ремонтных работ, могут образовываться опасные отходы виде ртутьсодержащие изделий, лако-красочные покрытия с содержанием свинца будут утилизироваться в специально отведенные 		

¹Мероприятия, требующие финансовых затрат, должны быть предусмотрены в ВОР,

²Стоимость работ по смягчению воздействий определяется подрядчиком в тендерных документах за те позиции, которые являются сферой его ответственности.

		<p>муниципальными органами управления места.</p> <p>- Обнаруженные трубы или кровля с асбестосодержащими материалами (АСМ) при замене трубопроводов питьевой воды и септика, возможно кровли будут утилизироваться в специально отведенные муниципальными органами управления места с соблюдением всех описанных в ПУОСС мер осторожности.</p>		
	Утечка масел	- Необходимо следить за чистотой прилегающей территории не допускать попадания масел и других жидких отходов в почву, чтобы свести к минимуму загрязненность почвы.		
Почва	Строительный мусор	<p>-Образующиеся ремонтные и бытовые отходы, будут утилизироваться в специально отведенные муниципальными органами управления места.</p> <p>-Установка биотуалета для работающих;</p> <p>-ТБО и ремонтные отходы сжигаться не будут на площадках;</p> <p>- В ходе ведения ремонтных работ, могут образовываться опасные отходы виде ртутьсодержащие изделия, будут утилизироваться в специально отведенные муниципальными органами управления места.</p>	<p>Подрядчик несет ответственность за выполнение мер по снижению воздействия на окружающую среду.</p> <p>Мониторинг и надзор за мероприятиями будет осуществлять технадзор</p> <p>Специалисты АРИС, областной технадзор ответственен за общий надзор</p>	Не рассматривается в качестве отдельной статьи расходов.
Водные ресурсы	Загрязнение водных ресурсов (поверхностные и грунтовые воды)	<p>-Использование лишь отдельно отведенного участка.</p> <p>-Применение базовых надлежащих норм строительства и стандарты, применяемые во время ремонтных работ.</p> <p>-Запрет на засорение бытовыми и строительными отходами траншей.</p> <p>-Запрет на засорение бытовыми и ремонтными отходами траншей.</p>	<p>Подрядчик несет ответственность за выполнение мер по снижению воздействия на окружающую среду.</p> <p>Мониторинг и надзор за мероприятиями будет осуществлять технадзор</p>	Не рассматривается в качестве отдельной статьи расходов.

			Специалисты АРИС, областной технадзор ответственен за общий надзор	
Качество воздуха	Пыль во время строительства Низкое качество внутреннего воздуха Запахи	Проведение мероприятий по уменьшению запыленности воздуха является пролив водой. Водой необходимо проливать подъездные дороги, строительные конструкции (при проведении демонтажа), а также не допускать образование пыли при разгрузке строительных материалов; - Вентиляция помещения; - Необходимо следить за чистотой прилегающей территории не допускать попадания строительного мусора, чтобы свести к минимуму запыленность и загрязненность. - Выбросы носят временный, непродолжительный характер. - Таким образом, выбросы загрязняющих веществ в период строительства не превысят ПДК.	Подрядчик несет ответственность за выполнение мер по снижению воздействия на окружающую среду. Мониторинг и надзор за мероприятиями будет осуществлять технадзор Специалисты АРИС, областной технадзор ответственен за общий надзор	
Социальная среда				
Сообщества	Жалобы общественности	-размещение информационных баннеров в местах строительства;	Подрядчик несет ответственность за выполнение. Мониторинг и надзор за мероприятиями будет осуществлять технадзор Специалисты АРИС, областной технадзор ответственен за общий надзор	Не рассматривается в качестве отдельной статьи расходов.
	Приток рабочей силы	-Найм работников, проживающих на участке производства работ (по возможности);	Подрядчик несет ответственность.	

		<p>-Заключение трудовых договоров с работниками;</p> <p>- Проведение инструкции по ТБ и ОТ;</p> <p>- Проведение инструкции по мерам безопасности по профилактике и предупреждению распространению вируса Covid 19.</p>	<p>Мониторинг и надзор за мероприятиями будет осуществлять технадзор</p> <p>Специалисты АРИС, областной технадзор ответственен за общий надзор</p>	
	<p>Гендерная квота</p> <p>Гендерное насилие</p>	<p>Равное участие, учет и отражение интересов и мнений женщин в течение всего периода реализации проекта.</p> <p>Не менее 50% участников на всех встречах и совещаниях в рамках проекта будут женщины.</p> <p>Взаимодействие с жителями сообществ (к примеру, выражение уважительного отношения и без дискриминации).</p> <p>Сексуальные домогательства (к примеру, запрещение использование языка или поведения, особенно в отношении женщин или детей т.е. неправильно, причиняет беспокойство, оскорбительно, провокационно в половом аспекте, унизительно или не соответствует культуре).</p>	<p>Подрядчик несет ответственность.</p> <p>Мониторинг и надзор за мероприятиями будет осуществлять технадзор</p> <p>Специалисты АРИС, областной технадзор ответственен за общий надзор</p>	
<p>Безопасность, здоровье персонала и населения</p>	<p>Травмы и несчастные случаи на участке производства работ, при эксплуатации инструментов</p>	<p>- соблюдение СН КР 12-01:2018 безопасность труда в строительстве;</p> <p>- оснащение сварщиков защитным оборудованием, резиновыми перчатками, специальными ботинками и шлемами;</p> <p>- проведение инструктажа до начала сварочных работ;</p> <p>- строгое соблюдение правил использования защитного снаряжения, которые, как минимум, включает в себя: (а)</p>	<p>Подрядчик несет ответственность за выполнение мер по охране труда и техники безопасности..</p> <p>Мониторинг и надзор за мероприятиями будет осуществлять технадзор.</p>	<p>Без дополнительных затрат: общая ответственность подрядчика по выполнению работ</p>

		<p>респиратор / изоляционные перчатку, одежду; (b) защитную одежду: вся поверхность кожи должна быть защищена. Защитная одежда включает: рубашки с длинным рукавом; брюки, которые покрывают верхние части обуви; перчатки; ботинки или сапоги; (c) устройства для защиты глаз от мусора и от воздействия ультрафиолетового излучения; (d) шлемы;</p> <p>- строгое соблюдение требований пожарной безопасности: наличие средств пожаротушения на участке работ.</p> <p>- наличие списка и номера телефонов близлежащих экстренных служб.</p> <p>- согласование с администрацией ГСВ времени работы шумо и виброинструментов.</p> <p>Все вопросы согласованы с районной администрацией и главой АА.</p>	<p>Специалисты АРИС, областной технадзор ответственен за общий надзор.</p> <p>Государственный уполномоченный орган.</p>	
Период эксплуатации				
<i>Физическая среда</i>				
Почва	Эрозия почвы при нарушении целостности сооружений	Постоянное техническое обслуживание	Эксплуатирующая организация Айыльский аймак	
Водные ресурсы	Нарушение целостности водоводов	Постоянное техническое обслуживание	Эксплуатирующая организация Айыльский аймак	
Качество воздуха	Не ожидается		Эксплуатирующая организация Айыльский аймак	
<i>Биологическая среда</i>				
Флора и фауна	Не ожидается		Эксплуатирующая организация Айыльский аймак	
<i>Социальная среда</i>				
Эстетика и ландшафт	Не ожидается		Эксплуатирующая организация	

			Айыльный аймак	
Культурное наследие	Не ожидается		Эксплуатирующая организация Айыльный аймак	
Безопасность, здоровье персонала и населения	Нарушение эксплуатационного режима	Регулярное профилактическое обслуживание	Эксплуатирующая организация Айыльный аймак	

11. План мониторинга

Этап реализации подпроектов	Какой параметр подлежит мониторингу	Где будет осуществляться мониторинг?	Как будет осуществляться мониторинг? /тип оборудования для мониторинга	Когда? (частота измерений)	Стоимость мониторинга^{1,3} (стоимость оборудования или сумма расходов подрядчика, необходимая для осуществления)	Институциональная ответственность за мониторинг	Дата начала
Строительство	Шум Воздух Транспорт Утилизация	На строительной площадке и отвале На и возле строительной площадки	Портативные шумомеры Портативные приборы для измерения Визуально	При жалобах населения Еженедельно Постоянно	Критерии /спецификации для внесения в тендерную и контрактную документацию. Не рассматрив	1.Инспекция строительной площадки осуществляется со стороны АРИС для обеспечения соответствия с ПУОСС. 2. Государственные инспекторы Департамента архитектурно-строительного надзора (ДАСН) будут проводить надзор за выполнением проектных решений в ходе	После передачи объекта Подрядчику.

	<p>хранение отходов</p> <p>Загрязнение почвы и воды</p> <p>Демонтаж строительной площадки</p> <p>Безопасность рабочих</p>	<p>На строительной площадке и отвале</p> <p>На строительной площадке</p> <p>На строительной площадке</p> <p>На строительной площадке</p>	<p>Согласно плану и обзору.</p> <p>Визуально</p> <p>И приборами для измерения</p> <p>Визуально</p> <p>Визуально</p>	<p>Согласно плану, но минимум еженедельно</p> <p>Постоянно</p> <p>Согласно плану</p> <p>Постоянно</p>	<p>ается в качестве отдельной статьи расходов</p>	<p>строительных и установочных работ либо в ходе реконструкции объектов, за качеством строительных материалов, сооружений. Они будут участвовать при сдаче в эксплуатацию завершенных объектов строительства.</p> <p>3. Уполномоченный орган по экологическому контролю, осуществляющий государственный экологический надзор, имеет право на надзор в установленном порядке после предоставления соответствующих идентификационных документов согласно экологическим положениям, нормативам, мероприятиям по охране окружающей среды в ходе реализации проекта</p>	
--	---	--	---	---	---	--	--

12. Информация о МОС и механизм рассмотрение жалоб

По всем вопросам относительно реализации ППМС любые заинтересованные лица проекта могут обратиться в МОС АРИС и имеют следующие права:

- Право на получение информации;
- Право на противодействие нецелесообразному вмешательству со стороны третьих лиц;
- Право на участие в тендерном процессе без случаев мошенничества и коррупции.

Любое заинтересованное лицо проекта ППМС (включая жителей села, подрядчиков, сотрудников проекта, органов власти и других вовлеченных сторон) могут подать жалобу, если он/она считает, что одно или несколько из выше представленных прав, либо какой-либо из проектных принципов или процедур было нарушено.

Жалобы подлежат публичному разглашению, но личность лица, подающего жалобу, остается конфиденциальной, только если лицо не решит раскрыть свою личность. Личность всех, подающих жалобы, обеспечивается конфиденциальностью.

Механизм рассмотрения жалоб

Регистрация обращения. *Обращения, полученные в письменном, устном или электронном виде*, регистрируются в журнале МОС, а затем вносятся в конфигурацию МОС для анализа и мониторинга входящей корреспонденции, содержащей следующую информацию (в зависимости от вида обращения):

- Фамилия, имя, отчество;
- Адрес регистрации и проживания или номер телефона;
- Содержание обращения;
- Другая справочная информация.

Обращения могут быть поданы анонимно, при этом необходимо указать возраст и пол гражданина/бенефициара. В случае, если обращения поступило при отсутствии каких-либо вышеперечисленных данных, оно фиксируется в журнале входящей корреспонденции МОС, а результаты обращения будут опубликованы в СМИ на местном уровне, на сайте АРИС либо обнародованы на сессии Айыльных Кенешей.

Контроль исполнения. После завершения расследования, бенефициар получит уведомление о решении, принятом АРИС по его делу. В случае, если гражданин/бенефициар не удовлетворен решением, полученным по результатам рассмотрения обращения, он имеет право на апелляцию. Инструкции по подаче апелляции будут предоставлены вместе с ответом.

Апелляция. Апелляция рассматривается специальным Комитетом АРИС по рассмотрению обращений. Исполнительный директор АРИС сформирует Комитет по рассмотрению обращений из руководителей проектов и руководителей отделов, которые будут проводить слушание апелляций. После апелляционного рассмотрения обращения, гражданин/бенефициар неудовлетворенный решением Комитета, имеет право на обжалование решения в судебном порядке.

Публикация обращений. После того, как обращение (заявления, предложения, жалобы, запросы, позитивные отзывы) разрешено, для поощрения использования МОС, меры, предпринятые для ее разрешения, будут опубликованы в средствах массовой информации на местном уровне. По желанию личность заявителя будет сохранена в тайне.

Каналы обратной связи. В рамках ППМС АРИС установлены следующие каналы связи, посредством которых жители/бенефициары могут направить обращения на разных этапах реализации проекта:

- a. WhatsApp (система мгновенного обмена текстовыми сообщениями для мобильных устройств с поддержкой голосовой и видеосвязи – номера МОС + 996 550 700 522; +996 770 700 522);
- b. Социальные сети (Фейсбук – Официальная страница «Агентства развития и инвестирования сообществ»);
- c. Веб-сайт АРИС: www.aris.kg;

- d. Устные или письменные обращения, полученные в ходе рабочих встреч на местах, фасилитаторов, молодежных кураторов и/или ЭПРО;
- e. Входящая корреспонденция наручно в приемную АРИС;
Входящая корреспонденция по электронной почте bfm@aris.kg.

13. Общественные слушания

Общественные слушания будет проводиться с использованием Онлайн Платформы

Данное мероприятие гарантирует, чтобы все члены сообщества, включая молодежь, женщин имеют доступ к онлайн информации о ПУОСС.

Команда проекта ППМС, в частности специалист по МОС, отвечающий за онлайн платформу, будет работать с региональным специалистом по социальной мобилизации, областными координаторами и ЭПТО АРИС, чтобы гарантировать, что каждое сообщество в 52 подпроектах имеет доступ к онлайн платформе.

Онлайн подход:

- Центральный офис АРИС создает окно «Обсуждение ПУОСС» на портале каждого села;
- Окно будет использоваться для того, чтобы сообщества могла ознакомиться и обсуждать ПУОСС;
- АРИС готовит видео ролик по ПУОСС;
- АРИС отправляет ссылки на информацию через группы WhatsApp;
- Онлайн обсуждение продлится 10 дней;
- Комментарии и вопросы о ПУОСС будут отслеживаться, и будет публиковаться ответы в течение периода онлайн обсуждения;
- ЭПТО будут контролировать количество участников и следить за тем, чтобы все села были представлены, и чтобы в них активно участвовали женщины. АРИС отправит напоминания, чтобы побудить людей принять участие, если это необходимо.



АРИСтин долбоорлорунун ишке ашырылышынын жүрүшүндө сунуштар жана суроолор боюнча кайрылсаңыздар болот:

По всем вопросам и жалобам о реализации проектов **АРИС** просим обращаться:



АРИС КБМ
АРИС КАЙТАРЫМ БАЙЛАНЫШ МЕХАНИЗМИ



+996 770 700 522

+996 550 700 522



bfm@aris.kg



онлайн - платформа АРИС
op.aris.kg

14. Скрининг-Предварительной оценки социально-экологических рисков и воздействий под-проекта

Название под-проекта: Капитальный ремонт ГСВ №7 в селе Федорово

Название района/области: Ноокатский район/Ошская область

Название АА: имени Н.Исанова

Название села: Федорово

№ п/п	Вероятные социальные воздействия	Да	Нет	Предоставьте детали / количество, если это возможно
Социальные воздействия				
1.	Будут ли новые строительные работы?		Нет	
2.	Будет ли модернизация, реабилитация или ремонт существующих объектов?	Да		Ремонтные работы: Внутренняя и наружная, отопительной системы, электричество. Замена пола, окон и двери. Установка водоснабжение, канализации, пожарной сигнализации.
3.	Требуется ли для работ, отвод частных земель или отвод дополнительных муниципальных земель?		Нет	
4.	Возможно ли какое-либо временное воздействие?	Да		При проведении ремонтных работ ожидается (шум, вибрация, пыль)
5.	Возникает ли какое-либо временное или постоянное физическое перемещение людей/детей из-за строительства, ремонтных работ?		Нет	
6.	Не будет ли данное вмешательство являться причиной непреднамеренных последствий, как например, несчастные случаи, повреждения соседних зданий, ирригаций и т.д.?		Нет	
7.	Есть ли какие-либо уязвимые группы, которые могут подвергнуться отрицательному воздействию в результате вмешательств по проекту?		Нет	
8.	Будет ли ограничен доступ к общественным объектам, жилым домам в результате хозяйственной деятельности или строительных/ремонтных работ?		Нет	
Экологическое воздействие				
9.	Пожалуйста, опишите предлагаемые места расположения инфраструктуры; состояние окружающей среды			GPS координаты 40°14'58.53"N 72°46'59.59"E
10.	Имеются ли рядом с вашим проектируемым участком (до 3 км) охраняемые территории, лесные угодья, национальные парки, заказники или заповедники дикой природы?		Нет	
11.	Расположены ли на участке/вблизи него культурные или		Нет	

	исторические места, памятники природы и архитектуры, этнические ценности (расстоянием до 500 м)?			
12.	Расположено ли место по ходу маршрута миграционных птиц или других мигрирующих животных?		Нет	
13.	Известны ли вам какие-то геологические явления, на планируемом участке например, разломы оползни, сели, камнепады или неустойчивая структура почвы, которые могут повлиять на объект или участок работ?		Нет	
14.	Как далеко от места расположена ближайшая река, ручей или озеро (до 1 км)?		Нет	
15.	Увеличится ли риск затопления от вашей планируемой деятельности?		Нет	
16.	Требуется ли на месте выемка грунта, размещение насыпи или удаления подстилки (например, гравия) из реки, ручья или озера?		Нет	
17.	Приведет ли проектная деятельность к добыче природных ресурсов, например, гранита, известняка, угля, лигнита, нефти, или газа?		Нет	
18.	Будет ли проектная деятельность мешать работе наземных или подземных коммунальных линий, например, связи, водоснабжения, канализации или природного газа?		Нет	
19.	Необходим ли для вашей проектной деятельности источник питьевой воды?		Нет	
20.	Известна ли вам какова глубина залегания подземных вод на участке, м?		Нет	
21.	Связана ли ваша проектная деятельность с забором подземных или поверхностных вод?		Нет	
22.	Связана ли проектная деятельность с выбросом хозяйственных или промышленных сточных вод в поверхностные, подземные воды, очистные сооружения, выгребные ямы?		Нет	
23.	Будет ли ваша проектная деятельность использовать строительную технику грейдер, экскаватор и т.д.?	да		Экскаватор для копки ям
24.	Будет ли проектная деятельность вызывать помехи для работы дренажных систем?		нет	
25.	Приведет ли проектная деятельность, например, строительство, ремонт, реконструкция, снос к увеличению шума или светового загрязнения, которые могут негативно повлиять на природу или среду обитания?		нет	
26.	Предусматривают ли работы удаление асбестосодержащих материалов или использование строительных материалов, которые могут содержать асбест, формальдегид (ДСП, фанера и т.д.) или другие токсичные материалы (ртутьсодержащие люминесцентные лампы, трансформаторное масло, пестициды, ядовитые краски на основе свинца и т.д.)?	да		В ходе ведения ремонтных работ, могут образовываться опасные отходы, содержащие асбест. Асбестоцементные отходы и материалы могут быть обнаружены при копки траншеи
27.	Образуются/необходимо ли в ходе вашей проектной деятельности обрабатывать и утилизировать медицинские отходы?		Нет	
28.	Будет ли проектная деятельность создавать или образовывать другие твердые или опасные отходы, такие как строительный мусор, сухих или влажные аккумуляторные батареи, люминесцентные трубки, аэрозольные баллончики, краску, растворители и т.д.?	Да		Отходы сбрасываются в специальные ямы определенным органом местного самоуправления

29.	Будет ли проектная деятельность создавать/образовывать нетоксичные, неопасные твердые отходы (впоследствии требующие земельных ресурсов для захоронения)?	Да		Возможно, будут образовываться твердые бытовые отходы, в процессе ремонтных работ
30.	Будет ли проектная деятельность затрагивать почву, загрязненную токсичными или опасными материалами?		Нет	
31.	Приведет ли проектная деятельность к увеличению выбросов загрязняющих веществ в атмосферу от сброса или летучих выбросов, например, сажи, диоксида серы, оксидов азота, летучих органических соединений, метана?		Нет	
32.	Предусматривает ли деятельность эксплуатацию, техническое обслуживание или вывод из эксплуатации систем, содержащих озоноразрушающие вещества, например, фреон или другие хладагенты?		Нет	
33.	Будет ли в ходе вашей деятельности повышаться уровень запаха и/или шума?	Да		Ожидается при проведении ремонтных работ шум, вибрация, пыль.
34.	Потребуется ли ваша проектная деятельность хранения жидкого топлива или опасных материалов (шифер и т.д.).		Нет	
35.	Связана ли ваша проектная деятельность с использованием удобрений, пестицидов или других химических веществ?		Нет	
36.	Приведет ли проектная деятельность к попаданию пестицидов, удобрений или токсичных химических веществ в поверхностные или подземные воды?		Нет	
37.	Связана ли ваша проектная деятельность с животноводством и приведет ли к выбросу отходов животноводства, таких как навоз или кровь в поверхностные воды, почву?		Нет	
38.	Будет ли ваша проектная деятельность включать удаление или сруб деревьев, кустарников?		Нет	
39.	Подразумевает ли проектная деятельность применение радиоактивных материалов?		Нет	
40.	Будет ли проектная деятельность использовать отопление на твердом топливе, мазуте, отработанном масле?		Нет	
41.	Требуется ли проектная деятельность строительство/восстановление электроснабжения, водопроводные линии, трубопроводы, подъездные дороги?		Нет	
42.	Пожалуйста, поставьте предварительную категорию риска вашей проектной деятельности (<u>нужное подчеркнуть</u>)			«Категория А» «Категория В» «Категория С»

Специалист по мерам безопасности ППМС – Раимов Умутбек

Приложение 1. Образец баннера и аншлага на участке работ
Образец информационного баннера

1000 мм



THE WORLD BANK



**АГЕНТСТВО РАЗВИТИЯ И ИНВЕСТИРОВАНИЯ СООБЩЕСТВ
ПРОЕКТ ПОДДЕРЖКИ МЕСТНЫХ СООБЩЕСТВ CASA 1000**

Наименование под-проекта: _____

500 мм

Общая сумма под-проекта:

Вклад сообщества:

Дата завершения:

Подрядная организация:

Ответственный за эксплуатацию объекта:

По всем вопросам о ходе реализации Проекта обращаться .

МОС АРИС: + 996 (770) 700-522 (WhatsApp); + 996 (550) 700-522 (моб.)

e-mail: bfm@aris.kg

онлайн-платформа АРИС: www.op.aris.kg

Приложение 2. Санитарно-гигиенические условия

В соответствии с Трудовым Кодексом КР от 4 августа 2004 года № 106.

Обязанности по созданию работникам здоровых и безопасных условий труда, выполнению требований охраны труда возлагаются на работодателя и осуществляются за счет средств работодателя.

Работодатель обязан обеспечить:

- санитарно-бытовое и лечебно-профилактическое обслуживание работников;

В зависимости от вида деятельности организации и с учетом потребностей работников работодатель обязан обеспечивать работников питьевой водой и организовать их питание; оборудовать в организации санитарно-бытовые помещения: гардеробные, туалеты, душевые, помещения для приема пищи, отдыха, комнаты личной гигиены женщин, пункты для оказания первой медицинской помощи при несчастном случае или заболевании. Работники горячих цехов, участков должны быть обеспечены газированной подсоленной водой.

Основные санитарно-гигиенические условия на площадке строительства

– Устройство и оборудование санитарно-бытовых зданий и помещений, должно быть завершено до начала строительных работ;

– В состав санитарно-бытовых помещений входят: гардеробные, туалеты, душевые, помещения для приема пищи, отдыха, комнаты личной гигиены женщин, пункты для оказания первой медицинской помощи при несчастном случае или заболевании. Допускается предусматривать в дополнение к указанным и другие санитарно-бытовые помещения, и оборудование;

– Расположение, устройство и оборудование санитарно-бытовых помещений должно соответствовать числу работающих на стройплощадке;

– Площадку для размещения санитарно-бытовых помещений следует располагать на незатопляемом участке и оборудовать ее водоотводящими стоками и переходными мостиками при наличии траншей, канав и т.д.;

– Проходы к санитарно-бытовым помещениям не должны пересекать опасные зоны (строящиеся здания, железнодорожные пути без настилов и средств сигнализации, под стрелами башенных кранов и погрузочно-разгрузочными устройствами и др.);

– Санитарно-бытовые помещения рекомендуется располагать вблизи входов на строительную площадку;

– На свободной территории вблизи санитарно-бытовых помещений рекомендуется предусматривать места для отдыха рабочих;

– Перед входом в санитарно-бытовые помещения непосредственно с улицы предусматривается тамбур, у входа в который следует устраивать приспособления для очистки и мытья обуви;

– Передвижные санитарно-бытовые помещения оборудуются мебелью и необходимым инвентарем, которые прочно прикрепляются к полу и стенам;

– Гардеробные для хранения домашней и рабочей одежды, санузлы, душевые, умывальные оборудуются отдельно для мужчин и женщин;

– Санитарно-бытовые помещения оборудуются внутренним водопроводом, канализацией и отоплением;

– Санитарно-бытовые помещения должны подвергаться дезинфекции в соответствии с установленными требованиями;

– Санитарно-бытовые помещения следует размещать в специальных зданиях сборно-разборного или передвижного типа. Строительство санитарно-бытовых помещений следует осуществлять по типовым проектам. Для кратковременного оборудования санитарно-бытовых помещений допускается использование расположенных непосредственно на стройплощадке зданий, помещений строящегося объекта, при условии их временного переоборудования в соответствии с настоящими требованиями;

– В санитарно-бытовых помещениях должна быть аптечка с медикаментами, носилки, фиксирующие шины и другие средства оказания пострадавшим первой медицинской помощи.

Питьевое водоснабжение:

– Все строительные рабочие должны обеспечиваться доброкачественной питьевой водой, отвечающей требованиям действующих санитарных правил и нормативов;

– Питьевые установки (сатураторные установки, фонтанчики и другие) располагаются не далее 75 метров от рабочих мест. Необходимо иметь питьевые установки в гардеробных, помещениях для личной гигиены женщин, в местах отдыха работников и укрытиях от солнечной радиации и атмосферных осадков;

– Работники, работающие на высоте, а также машинисты землеройных и дорожных машин, крановщики и другие, которые по условиям производства не имеют возможности покинуть рабочее место, обеспечиваются питьевой водой непосредственно на рабочих местах;

– На строительных площадках при отсутствии централизованного водоснабжения необходимо иметь установки для приготовления кипяченой воды. Для указанных целей допускается использовать пункты питания;

– Среднее количество питьевой воды, потребное для одного рабочего, определяется 1,0-1,5 л зимой; 3,0-3,5 л летом. Температура воды для питьевых целей должна быть не ниже 8°C и не выше 20°C;

– В качестве питьевых средств рекомендуются: газированная вода, чай и другие безалкогольные напитки;

– Пункты питания располагают отдельно от бытовых помещений, вблизи строительного участка на расстоянии не менее 25 м от санузлов, выгребных ям, мусоросборников.

Приложение 3. Общие рекомендации для организации мер по предупреждению распространению коронавируса COVID-19

- Назначение ответственного лица по охране здоровья персонала;
- Разработка схемы оповещения на случай возникновения происшествий на объекте строительства, в том числе появление симптомов заражения коронавирусной инфекцией;
- Ответственное лицо подготовит информацию по подрядной организации (см приложение 1), а также определит имеющихся работников с хроническими заболеваниями;
- Разработка мероприятий по входу и выходу на территорию строительной площадки работников;
- Назначенный работник по охране здоровья, ведет надзор по ограничению контактов работников с людьми, находящимися рядом с объектом, при необходимости введет запрет на выход из территории площадки отдельных рабочих в течение срока действия их контракта, во избежание контакта с местными жителями. Перемещение работников за пределами площадки только при наличии масок органов дыхания.
- Представление еженедельной информации о мероприятиях по снижению распространения COVID-19 техническому надзору АРИС или областному инженеру Проекта;
- Проведение ежедневного инструктажа по напоминанию работникам о самостоятельном контроле возможных симптомов (лихорадка, кашель) и необходимости сообщать ответственному лицу, если у них есть симптомы, или они плохо себя чувствуют;
- Проведение инструктажей для работников до начала работы с уделением особого внимания включая этикет кашля, гигиену рук и меры дистанционирования;
- Предотвращение возвращения работника из зараженного района или после контакта с инфицированным человеком на объект в течение 14 дней или (если это невозможно) изоляция такого работника в течение 14 дней.
- Предотвращение попадания больного работника на объект, направление его в местные медицинские учреждения, если необходимо требовать изолирования дома в течение 14 дней.
- Увеличение срока действия существующего контракта во избежание возвращения работников домой в пострадавшие районы или, наоборот, возвращения работников на объект из пострадавших районов.
- Обязательная установка умывальников, обеспечение антисептическими средствами работников на участке работ;
- Подтверждение того, что работники пригодны для работы (соответствующие справки), прежде чем они приступят к работе. Проверка и регистрация температуры у рабочих и других людей, заходящих на объект или требование у них самоотчета до или после входа на объект.
- Проведение ежедневных инструктажей для работников до начала смены, уделяя особое внимание COVID-19, включая этикет кашля, гигиене рук и меры дистанционирования.
- Обучение рабочих и персонала на объекте признакам и симптомам COVID-19, как он распространяется, как защитить себя (включая регулярное мытье рук и социальное дистанцирование);
- Размещение плакатов и вывесок по всему строительному объекту, с изображениями и текстом;
- Обеспечение наличия средств для мытья рук, заправленных мылом, одноразовыми бумажными полотенцами и закрытыми мусорными баками, в ключевых местах по всему объекту, в том числе на входах / выходах в рабочие зоны; там, где есть туалет, столовая или осуществляется раздача пищи, обеспечение питьевой водой; в рабочем помещении;

Уборка (дезинфекция) и утилизация

- Проведение регулярной и тщательной дезинфекции (уборку) всех рабочих объектов, включая офисы, жилые помещения, столовые, помещения общего пользования.

- Обеспечение персонала по уборке соответствующим оборудованием для уборки, материалами и дезинфицирующим средством.
- Обучение персонала по уборке (уборщицы) правильной гигиене (включая мытье рук) до, во время и после проведения уборочных работ; как безопасно использовать СИЗ (при необходимости);
- Любые медико-санитарные отходы, образующиеся при использовании работниками, должны быть собраны в предназначенные для этого контейнеры или пакеты и утилизированы;

Регулирование методов работ

- Возможное уменьшение размера рабочих групп.
- Ограничение количества работников на рабочем месте (строительном объекте) в любое время.
- Переход на 24-часовую рабочую смену (ротацию).
- Реорганизация рабочих процессов для конкретных рабочих действий и задач, чтобы обеспечить социальное дистанцирование;
- Организация (где это возможно) рабочих перерывов на открытых площадках на объекте.
- Рассмотрение возможности изменения планировки столовой или поэтапного приема пищи, для обеспечения социального дистанцирования.

Медицинские услуги

- Получение информации о возможностях местных медицинских учреждений. Согласование с медицинскими учреждениями объема предоставляемых услуг, процедуры приема пациентов и (при необходимости) любых затрат или платежей, которые могут возникнуть.
- Проведение предварительных обсуждений с ближайшими медицинскими учреждениями, получение механизма действий в случае необходимости направления больных работников в медицинские учреждения;
- Рассмотреть, каким образом больной работник будет доставлен в медицинское учреждение и метод его транспортировки.

Приложение 4. Копия дефектного акта

«Бекителми»
(Балыкта жаммосчу тарабынан бекитилет)

«10» 02 2022 ж.
ДЕФЕКТИК (Кемчиликтуу) АКТ

Инфратүзүмдүк текшерүүлөр

Курулуш № 7 ҮДТ, Айыл: Федорово, Айылдык Аймак: Н.Исанов атындагы.

Курулуш датасы: 1980 – жылы курулуп пайдаланууга берилген,

Объекттин жалпы мүнөздөмөсү: Имарат I кабаттуу курулган дубалы бышык кирпичтен,

Объекттин учурдагы абалы: Имарат толугу ремонту талап кылат.

1. Комиссиянын курамы (АӨ жумушчу тобунун мүчөлөрү; объекттин менчик ээсинин өкүлдөрү; көз карандысыз коомчулук өкүлдөрү, БӨУ; Сертификаты бар инженердин катышуусу милдеттүү):

№	Комиссия мүчөсүнүн толук ФАА	Мекеме	Комиссиядагы кызматы
1.	Маматов Марат Раимбердиевич	Н.Исанов атындагы АӨ	торагасы
2.	Мамитова Насиба Эркинбаевна	ҮДТ №7	мүчөсү
3.	Жолдошов Абжалил Жусупович	АӨ	мүчөсү
4.	Мөнөков Мамасалы	КАИА	мүчөсү
5.	Карыбеков Рустамбек Кенешович	Исанов АК	мүчөсү

2. Изилдөөнүн максаты: Комиссиянын мүчөлөрү бул объекттин негизги конструкцияларынын жана элементтеринин техникалык абалын, оңдоо иштеринин көлөмүн, керектелүүчү материалдардын жана жабдуулардын түрлөрүн жана көлөмүн биргелешип аныктоого тийиш. Бул сунуш кылынган объектти жеринен барып көрүү учурунда ишке ашырылат.

3. Изилдөөнүн жыйынтыгы: Комиссиянын мүчөлөрү төмөнкү таблицаны "техникалык абал" үчүн төмөнкү аныктамаларды колдонуу менен толтурууга жана талап кылынган ишти баяндоого тийиш.

- Жакшы-
- Канааттандыраарлык-
- Канааттандыраарлык эмес-
- Авариялык абалда –








№	Базовые элементы сооружения	Техническое состояние *	Типы требуемых ремонтных работ	Объём работ	Необходимые материалы (приблизительный расчёт)	Кол-во
1	Фундамент/основание	хорошее	не требуется	нет		
2	Стены	хорошие	не требуется	нет		
3	Крыша	хорошая	не требуется	нет		
4	Внешняя отделка	неудовлетворительная	1.отделка стен фасада под шубу	м2	раствор декоративный	170
2.устройство козырька			м2	деревянный каркас и кровля	9 11	
5	Внутренняя отделка	неудовлетворительная	1.отделка стен и потолка шпатлевкой	кг	шпаклевка	1250
2.Водоэмульсионная окраска стен			кг	водоэмульс краска	270	
3.облицовка стен плитками			м2	плитка облицовочная	60	
6	Окна	неудовлетворительная	Оконный блок энергосберегающий	м2	из ПВХ	60
7	Дверь	неудовлетворительная	Дверной блок	м2	шпонированный металлический готовый	27
м2				6		
8	Веранда	неудовлетворительная	Оконные и дверные блоки из ПВХ	м2	из ПВХ	24
9	Система отопления	удовлетворительная	смена радиаторов	шт	алюминиевые радиаторы по 10 секций высотой 300мм	7
10	Полы	неудовлетворительная	1.разборка и засыпка пола гравием, бетонирование	м3 м3 м2	гравий бетон М100	35 3,5
2.устройство пола из керамических плиток			м2	керамическая плитка		35
11			Электричество	неудовлетворительная	требуется замена электропроводов, приборов, светильников	здание
12	Водоснабжение	не существует	требуется провести трубопроводы и установка умывальников, воонагревателей	м шт шт	трубы ПЭ диам.до25мм, умывальники, водонагреватель	150 3 1
13			Канализация	не существует		требуется провести канализационные трубопроводы 50-100мм устройство септика
14	Пожарная сигнализация	не существует	требуется провести монтаж пожарных сигнализаций	здание	материалы и оборудование для пож.сигнализации	1
15	Благоустройство	не существует	устройство бетонной отмостки	м3	бетон М200	10

Биз төмөндө кол коюучулар, үшүнү менен бул имарат боюнча сунуштайбыз [туура вариантын тандаңыз]

Ири долбоорго сунушталган Н.Исанов атындагы айыл аймагынын Федорово айылындагы № 7
УДТ КАПИТАЛДЫК ОҢДОП-ТҮЗӨӨ МАКАСАТЫ

БЕКИТИЛСИН БЕКИТИЛБЕСИН

Колдор:

№	Комиссия мүчөсүнүн толук ФАА	эркек/аял	Колу	Датасы
1.	Маматов Марат Раимбердиевич	эркек		
2.	Мамитова Наеиба Эркинбаевна	аял		
3.	Жолдошов Абжаниял Жусупович	эркек		
4.	Мөңөков Мамасалы	эркек		
5.	Карыбеков Рустамбек Кенешович	эркек		



Приложение 6. Итоги Общественного слушания

Итоги общественного онлайн слушания по экологическим и социальным мерам безопасности подкомпонента 1В в рамках проекта ДФ ППМС CASA 1000

На период с 17 по 27 июня 2022 года в рамках ДФ ППМС CASA 1000 были проведены общественные онлайн слушания «План управления окружающей и социальной средой» в 11 АА 12 целевых селах Ошской области, подпроекты направленные на улучшение доступа к услугам здравоохранения (ремонт ФАП, ГСВ и кабинетов). Для общественного онлайн слушания в порталах 12 сел были созданы окна для обсуждения, куда были загружены видеоролики о экологической и социальной мере безопасности и документы ПУОСС каждого села. Во время онлайн обсуждения сообществу было предложено по желанию внести свои данные в онлайн протокол через ИСУ АРИС, количество участников в протоколе составило **2 158** человек из них **1 111** женщины. (онлайн протокол во вложении)



В ранее созданные ватсапы группы сел были разосланы ссылки на онлайн платформу (видеоролик и ПУОСС). В процессе онлайн обсуждений бенефициары ознакомились с планом и оставили положительные комментарии, вопросов по ПУОСС не было.

Представляем следующие результаты:

Участвовали в общественном онлайн слушания **6 007** уникальных пользователей и оставили **5 619** комментариев.

Лайки- **3 733**

Дизлайки- **11**

Мужчины -2 700 (45%)

Женщины -3 229 (54%)

Анонимов- 78 (1%)

Молодежь до 34лет-2 869 (47%)

Старше 34 лет-3 060 (52%)

Анонимов -78 (1%)



Отчет ознакомившихся ПУОСС

	Область/Район	Всего участников	Из них мужчины	Из них женщин
	ОШСКАЯ ОБЛАСТЬ			
	НООКАТСКИЙ РАЙОН			
	ИСАНОВСКИЙ АИЛЬНЫЙ АЙМАК			
	ФЕДОРОВО	190	108	82
№	ФИО	пол	возраст	
1	Азимов Маратбек	муж	34	
2	Абдиллаев Зарипжан	муж	45	
3	Кор Үно	муж	18	
4	Абдижалил кызы Элвира	жен	30	
5	Абдилазиз кызы Азада	жен	32	
6	Абдиллаев Келдибек	муж	39	
7	Абдимиталипов Erlan	муж	32	
8	Абдразаков Илияз	муж	33	
9	Абдрахманов Ташиболот	муж	41	
10	Абдуллаев Таир	муж	48	
11	Абдыгапар кызы Курманжан	жен	31	
12	Абдыгапар уулу Сейтбек	муж	32	
13	Абдыкааров Мирбек	муж	33	
14	Абдыкадырова Алтынай	жен	34	
15	Абдыразаков Арапбай	муж	54	
16	Абзалидин уулу Исламидин	муж	29	
17	Абзалидин уулу Исламидин	муж	28	
18	Абибилла кызы Жазгул	жен	24	
19	Абилазова Муслима	жен	30	
20	Абылова Алмакан	жен	42	
21	Адыкааров Мирбек	муж	34	
22	Азизбек Азизбек	муж	32	
23	Азимов Маратбек	муж	34	
24	Айдарали уулу Нурадил	муж	21	
25	Айдарали уулу Нурадил	муж	21	
26	Айтиева Шайиргул	жен	38	
27	Аким кызы Анара	жен	47	
28	Аким уулу Емилбек	муж	38	
29	Акматов Абдыгапар	муж	62	
30	Акматов Икрамбек	муж	35	
31	Акматов Автандил	муж	39	
32	Акылбек кызы Ракия	жен	19	
33	Алибаев Икрамбек	муж	35	
34	Алибаев Канатбек	муж	42	
35	Алибаев Канатбек	муж	42	
36	Алибаев Канатбек	муж	42	
37	Алибаева Жанара	жен	57	
38	Алиев Кенжегелди	муж	34	

39	Алиев Куткелди	муж	37
40	Алимова Жанара	жен	37
41	Алмаматов Болотбек	муж	31
42	Аманкулов Сагын	муж	25
43	Аптыкаарова Асылжан	жен	35
44	Арапбаева Эркинай	жен	25
45	Арапова Гулира	жен	31
46	Арапова Гулира	жен	31
47	Арапова Зулпиниса	жен	76
48	Араппай кызы Чынаргүл	жен	30
49	Артыков Эрлан	муж	23
50	Атабекова Саламат	жен	52
51	Атаканова Нурайым	жен	44
52	Аширова Айгул	жен	34
53	Бадирова Гүлбарчын	жен	41
54	Бакирова Хадижа	жен	18
55	Бакытбек уулу Курсантбек	муж	26
56	Бакытбек уулу Курсантбек	муж	26
57	Бекмуратова Чынара	жен	47
58	Бекмурзаева Зульфия	жен	28
59	Бектемир уулу Абдымомун	муж	25
60	Болуш Болот	муж	37
61	Боронбаев Адылжан	муж	63
62	Бурканова Гүлбурак	жен	30
63	Даминов Тимурлан	муж	44
64	Дыйканбаева Элиза	жен	34
65	Дыйканбаева Элмира	жен	32
66	Ж Б	муж	26
67	Жанжигитова Нурлиза	жен	35
68	Жаныбеков Баймырза	муж	28
69	Жаныбекова Мырзайым	жен	24
70	Жолборсов Камалидин	муж	47
71	Жолдошов Асылбек	муж	48
72	Жороевич Жора	муж	35
73	Жунусова Айнур	жен	50
74	Жунусова Кенжегүл	жен	43
75	Жусуева Бурмакан	жен	47
76	Жусупов Тынчтыкбек	муж	36
77	Жусупов Усон	муж	38
78	Жусупова Буажар	жен	37
79	Зарипжан уулу Абдурахим	муж	18
80	Зулукаров Дамирбек	муж	34
81	Зулунов Талантбек	муж	41
82	Зулунов Акжол	муж	33
83	Зулунов Талант	муж	41
84	Зулунов Талантбек	муж	41
85	Ильязов Манас	муж	28
86	Ирисбекова Гулсора	жен	46

87	Исамов Кылыч	муж	39
88	Исамов Равшанбек	муж	47
89	Исмаилов Муратбек	муж	37
90	Исманилиев Бактыбек	муж	41
91	Кадырова Бактыгул	жен	33
92	Калмуратов Алтынбек	муж	40
93	Калмуратов Жумабек	муж	32
94	Карыбеков Данияр	муж	33
95	Касьмова Нуриза	жен	37
96	Кожобеков Таалай	муж	53
97	Кокон кызы Каныкей	жен	42
98	Коргонбаев Исабек	муж	34
99	Кочкоров Эргеш	муж	65
100	Кудайбердиев Мунарбек	муж	37
101	Кудайбердиев Мунарбек	муж	37
102	Кудайбердиева Алтынай	жен	49
103	Кудайбердиева Алтынай	жен	49
104	Курбанбаев Тойчубек	муж	36
105	Курбанбаев Аттокур	жен	54
106	Мадумарова Жайнагул	жен	31
107	Маликов Кыялбек	муж	38
108	Маликов Равшанбек	муж	40
109	Маматали кызы Райкан	жен	46
110	Маматемирова Нургул	жен	38
111	Маматкасым уулу Мухамедсаид	муж	27
112	Маматкерим уулу Сагынбек	муж	29
113	Маматов Максаббек	муж	36
114	Маматов Марат	муж	34
115	Маматова Кичиайым	жен	49
116	Мамитова Насибахан	жен	34
117	Мамытова Айзирек	жен	23
118	Марасулова Айзада	жен	64
119	Матисаева Зуура	жен	57
120	Матназарова Буажар	жен	60
121	Матраимов Аким	муж	37
122	Мурзабаева Айдай	жен	34
123	Надилов Бекмурат	муж	45
124	Насилов Ибрагим	муж	31
125	Насилов Ибрагим	муж	31
126	Насирова Нурайым	жен	32
127	Нурдаулет кызы Элиза	жен	23
128	Нурланбек кызы Умида	жен	26
129	Нурматов Алымбек	муж	42
130	Нурматов Маматалым	муж	42
131	Нурматова Кенжегул	жен	43
132	Орозалиев Акылбек	муж	34
133	Орунбаева Шайымгул	жен	43
134	Осмоналиева Зуура	жен	25

135	Осоров Куштарбек	муж	34
136	Осорова Гулишат	жен	38
137	Остров Куштарбек	муж	34
138	Паватов Зарыкбай	муж	51
139	Полотова Топчукул	жен	38
140	Пусурманкулова Букатыча	жен	43
141	Райимкулова Толгонай	жен	62
142	Раимбедиев Абдурахим	муж	19
143	Рахманбердиева Асема	жен	20
144	Рахматилла уулу Ильяз	муж	27
145	Саматова Катча	жен	68
146	Самикулов Жанболот	муж	36
147	Сарыбаева Гулжан	жен	57
148	Сарыкова Айпери	жен	31
149	Сулайманов Айдар	муж	48
150	Сулайманов Нурдин	муж	41
151	Сулайманов Ракман	муж	76
152	Сулайманова Айгул	жен	44
153	Сулайманова Салтанат	жен	33
154	Султан кызы Жумагул	жен	30
155	Султанов Азиз	муж	36
156	Сыдыкова Канталат	жен	72
157	Табалдиев Абдулла	муж	32
158	Тажиева Самарбу	жен	66
159	Таибаева Махбува	жен	59
160	Ташиев Мелисбек	муж	39
161	Тешеева Курсанай	жен	37
162	Тойчива Айжамал	жен	35
163	Тойчива Айжамал	жен	35
164	Тойчубай уулу Дастан	муж	26
165	Токтосун уулу Азамат	муж	35
166	Токтосун уулу Кайратбек	муж	33
167	Токтосунова Рузана	жен	35
168	Топчубаева Наргиза	жен	34
169	Торобаева Жазгул	жен	37
170	Тороев Барпыбек	муж	43
171	Тороев Барпыбек	муж	43
172	Тороева Зайнабу	жен	74
173	Төрөев Мухаммед	муж	51
174	Турганбаев Шайырбек	муж	40
175	Тургунбаев Айбек	муж	41
176	Тургунбаева Жайнагул	жен	18
177	ТУРГУНБАЕВА Саламат	жен	68
178	Улукбек уулу Манас	муж	30
179	Улукбек уулу Манас	муж	30
180	Ураимов Сайдилда	муж	50
181	Чонмурунов Токтосун	муж	59
182	Шакиров Абдырахим	муж	30

183	<i>Шакиров Абдырахим</i>	<i>муж</i>	30	
184	<i>Шарапов Данияр</i>	<i>муж</i>	41	
185	<i>Шеркулова Айзирек</i>	<i>жен</i>	21	
186	<i>Ысмайылова Тумар</i>	<i>жен</i>	38	
187	<i>Эгемберди уулу Адилет</i>	<i>муж</i>	30	
188	<i>Эсеналиев Нурсултан</i>	<i>муж</i>	39	
189	<i>Эшбаев Раббил</i>	<i>муж</i>	36	
190	<i>Эшбаев Туратбек</i>	<i>муж</i>	35	